



## Frühling

Mär Apr Mai

**Düngen** – Gib mir im April eine Portion Langzeitdünger (Mengenangaben auf der Verpackung beachten). Das restliche Jahr über musst du mich nicht düngen.

Falls der April schon vorbei ist und ich erst jetzt bei dir eingezogen bin, darfst du mich direkt nach dem Eintopfen schon düngen.

**Schneiden** – Schneide mich im Frühling (ca. März) zurück, sobald meine ersten Blätter spriessen. Dieser Schritt ist notwendig, damit ich Beeren bilde. Eine ausführliche Anleitung hierzu findest du im Pflanzenlexikon (QR-Code weiter rechts).

Falls gerade Frühling ist und ich frisch bei dir angekommen bin, musst du mich nicht schneiden.



## Sommer

Jun Jul Aug

**Blüten & Beeren** – Sobald es wärmer wird, kann ich Blüten bilden. Diese sind weiss, schaffen Bienen einen Lebensraum und duften hervorragend.

Normalerweise bleiben meine Blüten ca. von Juni bis Juli bestehen. Danach werden aus ihnen leckere Brombeeren!

## Sonstige Hinweise

### Essbarkeit

Meine Beeren sind essbar. Nicht alle Tiere vertragen sie aber gleich gut. Behalte sie darum lieber als Snack für dich selbst. Achte zudem darauf, dass du keine giftigen Spritzmittel verwendest.

### Aufbinden

Sobald meine Triebe über 1 Meter lang sind, musst du sie aufbinden. Eine genaue Anleitung dazu findest du im Pflanzenlexikon (siehe unten).

#### BUSCHIS GEHEIMER FAKT:

Ich bin eine Wunderpflanze – Schon die Römer haben meine Blätter getrocknet und als natürliches Arzneimittel verwendet!



## Herbst

Sep Okt Nov

Im Herbst kannst du dich entspannt zurücklehnen – Du musst mich weder düngen noch schneiden.

**Blattabwurf** – Ab Oktober werfe ich meine Blätter ab. Das ist ganz normal!

Sammele die Blätter und Blüten vom Boden auf, damit meine unteren Pflanzenteile viel Luft erhalten.



## Winter

Dez Jan Feb

Im Winter kannst du dich entspannt zurücklehnen – Du musst mich weder düngen noch schneiden.

Du darfst aber gelegentlich heruntergefallene Blätter einsammeln, damit meine unteren Pflanzenteile viel Luft erhalten.

**Überwintern** – Ich bin winterhart und kann das ganze Jahr über draussen stehen. Du musst mich nicht abdecken. Achte aber darauf, dass meine Triebe aufgebunden sind, da sie unter der Schneelast abbrechen könnten. Wie das geht, siehst du im Pflanzenlexikon (QR-Code rechts).

### Pflanzenlexikon



In unserem Pflanzenlexikon findest du detaillierte Anleitungen zu jeder Pflanze.

➔ [feey.ch/pages/pflanzenlexikon](https://feey.ch/pages/pflanzenlexikon)

### Hilfe vom Pflanzendoktor



Erhalte schnelle und unkomplizierte Hilfe von unseren Pflanzenprofis

➔ [feey.ch/pages/pflanzendoktor](https://feey.ch/pages/pflanzendoktor)

#### UNSERE PFLANZENPROFIS



Mona



Chiara



Sven



Nicole



Macy



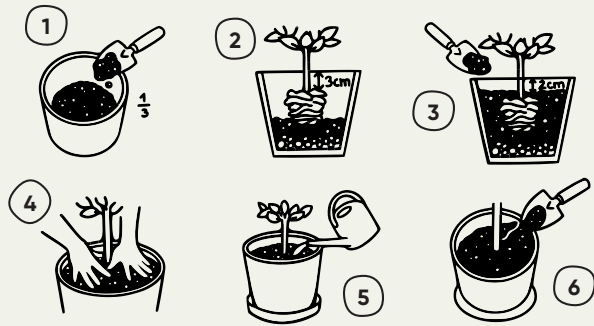
PFLÉGEANLEITUNG

# Brombeere

*Rubus fruticosus*

# Das machst du jetzt

## Als Kübelpflanze eintopfen



- 1 Befülle den Topf mit einer Schicht Erde und drücke diese von Hand leicht an.
- 2 Platziere die Pflanze mittig im Topf, sodass der obere Rand des Wurzelballens ca. 3 cm unter dem Topfrand liegt.
- 3 Fülle ringsum mit Erde auf.
- 4 Drücke die Erde rings um den Wurzelballen leicht an.
- 5 Giesse die Erde grosszügig.
- 6 Fülle evtl. nochmals Erde nach.

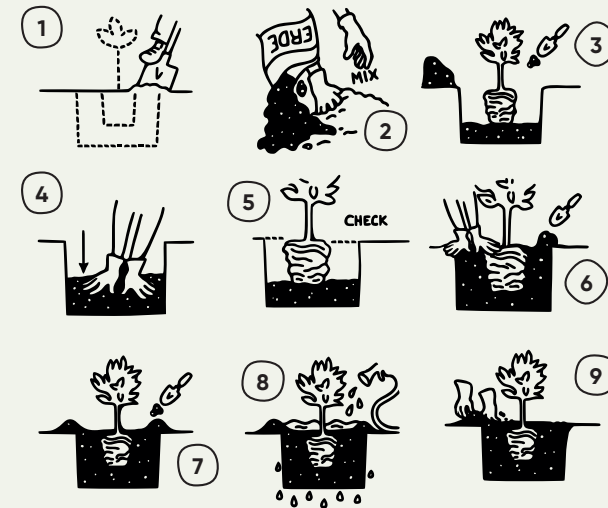
### Dein Topf ist nicht von feey? Aufgepasst!

Es ist wichtig, dass du die richtige Topfgrösse wählst. Der Topf sollte ca. 1.5 x grösser sein als mein Wurzelballen. Ein zu kleiner Topf schadet mir!



Wenn dein Topf keinen speziellen Einsatz enthält, musst du eine Drainage-Schicht hinzufügen. Diese verhindert, dass Staunässe entsteht und die Wurzeln abfaulen. Fülle den Topf zu  $\frac{1}{3}$  mit einer Drainage, z.B. aus Leca und Vlies.

## Als Gartenpflanze eingraben



- 1 Nimm eine Schaufel und grabe ein Loch. Das Loch sollte in der Höhe und Breite 1.5 x so gross sein wie der Wurzelballen der Pflanze.
- 2 Mische die Erde, die du aus dem Loch geholt hast, mit der Pflanzenerde (Verhältnis 1:1).
- 3 Leere eine Schicht von diesem Erde-Gemisch in das Loch.
- 4 Drücke die Erde im Loch mit den Händen leicht fest.
- 5 Check: Die obere Kante des Erdballens sollte bodeneben aufliegen.
- 6 Fülle mit Erde auf und drücke die Erde rings um den Wurzelballen leicht an.
- 7 Nimm ein bisschen Erde und forme einen Kreis um die eingegrabene Pflanze. Dies stellt sicher, dass das Wasser beim Giessen nicht davonfliesst.
- 8 Giesse die Erde grosszügig.
- 9 Nach einer Woche kannst du den Erdekreis entfernen und den Untergrund begradigen.

Beim Umtopfen solltest du Handschuhe anziehen. Ich habe Stacheln!

## PFLANZE RICHTIG PLATZIEREN

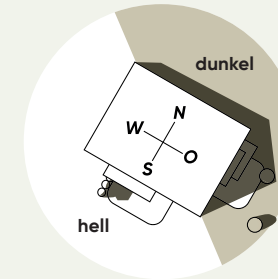
# Passenden Standort suchen

Ich brauche einen hellen Standort mit viel Sonne. Wohl fühle ich mich zum Beispiel auf einer sonnigen Terrasse oder an einer Südfassade. Im Garten eingepflanzt kann ich auch in einer sonnigen Steinrabatte stehen, sofern meine Wurzeln genügend Erde zur Verfügung haben.

Wichtig: Sobald meine Triebe über 1m lang sind, musst du sie aufbinden. Eine genaue Anleitung dazu findest du im Pflanzenlexikon (QR-Code auf der Rückseite).

## Himmelsrichtung bestimmen

Balkone und Gärten an Süd- und Westseiten kriegen in der Regel mehr Sonne ab. Finde heraus, wo sich dein Balkon oder Garten befindet.



## DIE EMPFEHLUNG VON FEEEY

### Idealer Standort für die Brombeere



# So klappt das Giessen

## GRUNDSATZ MIT BLÄTTER

Mache alle 4 Tage den Fingertest

## GRUNDSATZ OHNE BLÄTTER

Mache 1x pro Monat den Fingertest

## WIE IST DAS WETTER GERADE?

### Es ist heiss!

An heissen Tagen trocknet die Erde schneller aus. Mache den Fingertest **alle 2 Tage**.

### Es ist kalt!

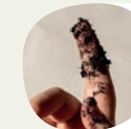
Weil ich im Winter keine Blätter habe, brauche ich nur ganz wenig Wasser. Mache **1x pro Monat** den Fingertest.

### Es regnet.

Wichtig: **Regen ≠ Giessen**. Mache also trotz Regen **alle 4 Tage** den Fingertest.

## So geht der Fingertest

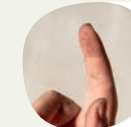
Stecke deinen Finger ca. **4 cm** tief in die Erde.



**Es klebt Erde an deinem Finger,** sie ist dunkel: Die Erde ist feucht. Du musst noch nicht giessen.



**Es klebt wenig Erde am Finger,** sie ist hell: Die Erde ist bald trocken. Du kannst noch 1-2 Tage abwarten.



**Die Erde bröselst staubig von deinem Finger:** Die Erde ist trocken und du solltest sie giessen\*.



\* Giesse so viel, bis das Wasser kurzzeitig fast oben über den Topfrand läuft.

**Speziell beim Giessen:** Giesse immer nur am Morgen, damit sich über Nacht keine Pilzsporen entwickeln. Schüttele das Wasser nicht über die Blätter.



Fragen zum Eintopfen und Eingraben?  
Scanne den Code und erfahre mehr.