



## Frühling

Mär Apr Mai

**Düngen** – Gib mir im April eine Portion Langzeitdünger (Mengenangabe auf der Verpackung beachten). Das restliche Jahr über musst du mich nicht düngen. Ich bin ein «Schwachzehrer» und brauche nur wenige Nährstoffe.

Falls der April schon vorbei ist und ich erst jetzt bei dir eingezogen bin, darfst du mich direkt nach dem Eintopfen schon düngen.

**Schneiden** – Schneide mich im Frühling (ca. März) zurück, bevor meine neuen Blätter austreiben. Schneide mich mit einer Gartenschere fast bodeneben ab und lasse nur 1 cm stehen.

Falls du die Chance verpasst hast und neue Jungtriebe schon ausgetrieben sind, kannst du mich trotzdem zurückschneiden und einfach die Jungtriebe aussparen.



## Sommer

Jun Jul Aug

**Blüten** – Sobald es wärmer wird, kann ich Blüten bilden! Diese sind weiss-grün und sehr unscheinbar. Vielleicht siehst du sie ja trotzdem?

## Sonstige Hinweise

### Giftigkeit

Ich gelte für Mensch & Tier generell als ungiftig. Dennoch solltest du meine Blätter und Blüten nicht essen. Insbesondere Katzen und Hunde könnten sich beim Fressen verletzen, weil meine Blätter scharfe Kanten haben.

### BUSCHIS GEHEIMER FAKT:

Ich sehe aus wie eine Grünlilie für den Garten – findest du nicht auch?



## Herbst

Sep Okt Nov

Im Herbst kannst du dich entspannt zurücklehnen – Du musst mich weder düngen noch schneiden.

Du darfst aber gelegentlich heruntergefallene Blätter und Blüten einsammeln, damit meine unteren Pflanzenteile viel Luft erhalten.



## Winter

Dez Jan Feb

Im Winter kannst du dich entspannt zurücklehnen – Du musst mich weder düngen noch schneiden.

Du darfst aber gelegentlich heruntergefallene Blätter und Blüten einsammeln, damit meine unteren Pflanzenteile viel Luft erhalten.

**Überwintern** – Ich bin winterhart und kann das ganze Jahr über draussen stehen. Du musst mich nicht zusammenbinden und auch nicht abdecken.

### Pflanzenlexikon



Im feey Pflanzenlexikon findest du detaillierte Anleitungen zu meiner Pflege.

➔ [feey.ch/pages/pflanzenlexikon](https://feey.ch/pages/pflanzenlexikon)

### Hilfe vom Pflanzendoktor



Erhalte schnelle, kostenlose Hilfe von den feey Pflanzenprofis!

➔ [feey.ch/pages/pflanzendoktor](https://feey.ch/pages/pflanzendoktor)

### UNSERE PFLANZENPROFIS



Mona



Chiara



Sven



Nicole



Macy

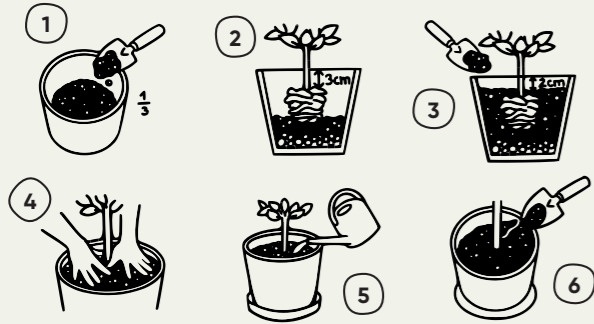
PFLEGEANLEITUNG

# Carex oshimensis 'Evergold'

Carex oshimensis 'Evergold'

# Das machst du jetzt

## Als Kübelpflanze eintopfen



- 1 Befülle den Topf mit einer Schicht Erde und drücke diese von Hand leicht an.
- 2 Platziere die Pflanze mittig im Topf, sodass der obere Rand des Wurzelballens ca. 3 cm unter dem Topfrand liegt.
- 3 Fülle ringsum mit Erde auf.
- 4 Drücke die Erde rings um den Wurzelballen leicht an.
- 5 Giesse die Erde grosszügig.
- 6 Fülle evtl. nochmals Erde nach.

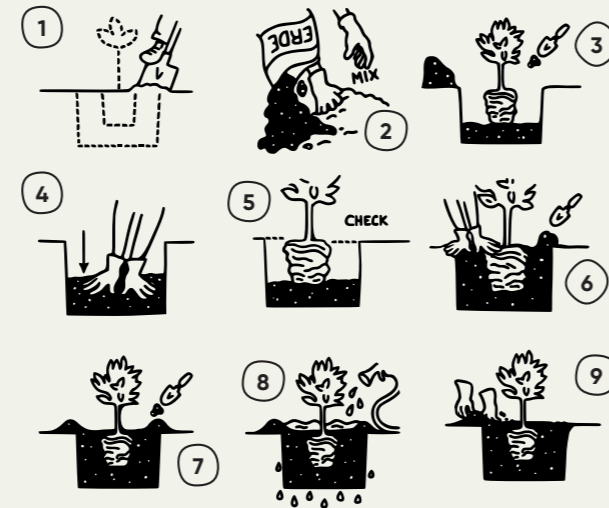
### Dein Topf ist nicht von feey? Aufgepasst!

Es ist wichtig, dass du die richtige Topfgrösse wählst. Der Topf sollte ca. 1.5 x grösser sein als mein Wurzelballen. Ein zu kleiner Topf schadet mir!



Wenn dein Topf keinen speziellen Einsatz enthält, musst du eine Drainage-Schicht hinzufügen. Diese verhindert, dass Staunässe entsteht und die Wurzeln abfaulen. Fülle den Topf zu  $\frac{1}{5}$  mit einer Drainage, z.B. aus Leca und Vlies.

## Als Gartenpflanze eingraben



- 1 Nimm eine Schaufel und grabe ein Loch. Das Loch sollte in der Höhe und Breite 1.5 x so gross sein wie der Wurzelballen der Pflanze.
- 2 Mische die Erde, die du aus dem Loch geholt hast, mit der Pflanzenerde (Verhältnis 1:1).
- 3 Leere eine Schicht von diesem Erde-Gemisch in das Loch.
- 4 Drücke die Erde im Loch mit den Händen leicht fest.
- 5 Check: Die obere Kante des Erdballens sollte bodeneben aufliegen.
- 6 Fülle mit Erde auf und drücke die Erde rings um den Wurzelballen leicht an.
- 7 Nimm ein bisschen Erde und forme einen Kreis um die eingegrabene Pflanze. Dies stellt sicher, dass das Wasser beim Giessen nicht davonfließt.
- 8 Giesse die Erde grosszügig.
- 9 Nach einer Woche kannst du den Erdekreis entfernen und den Untergrund begradigen.

Beim Umtopfen solltest du Handschuhe anziehen. Meine Blätter sind scharf und können dich schneiden.

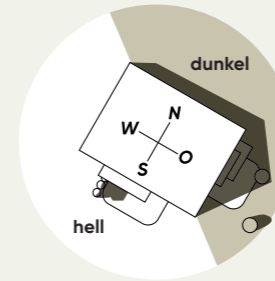
## PFLANZE RICHTIG PLATZIEREN

# Passenden Standort suchen

Ich mag einen sonnigen bis halbschattigen Ort. Ich mag es, wenn ich morgens, abends oder sogar den ganzen Tag Sonne erhalte. Ich kann auch im Schatten wachsen, aber dann kann ich meine gelbe Farbe verlieren. Da ich viele Ausläufer mache, breite ich mich im Garten recht stark aus und mag es darum, wenn ich ein wenig Platz zur Verfügung habe. Ich kann auch unterhalb von anderen Pflanzen stehen (sog. «Unterbepflanzung») und es macht mir nichts aus, wenn diese mir ein bisschen Licht klauen.

## Himmelsrichtung bestimmen

Balkone und Gärten an Süd- und Westseiten kriegen in der Regel mehr Sonne ab. Finde heraus, wo sich dein Balkon oder Garten befindet.



## DIE EMPFEHLUNG VON FEELY

### Idealer Standort für den Carex oshimensis 'Evergold'



# So klappt das Giessen

## GRUNDSATZ IM TOPF

Mache alle 5 Tage den Fingertest

## GRUNDSATZ IM GARTEN

Mache alle 10 Tage den Fingertest

## WIE IST DAS WETTER GERADE?

### Es ist heiss!

An heissen Tagen trocknet die Erde schneller. Mache den Fingertest alle 3 Tage.

### Es ist kalt!

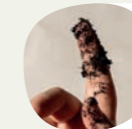
Im Winter brauche ich kaum Wasser. Mache 1 x pro Monat den Test.

### Es regnet.

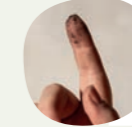
Wichtig: Regen ≠ Giessen. Mache also trotz Regen alle 5 Tage (im Topf) oder alle 7-10 Tage (im Garten) den Fingertest.

## So geht der Fingertest

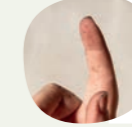
Stecke deinen Finger ca. 4 cm tief in die Erde.



Es klebt Erde an deinem Finger, sie ist dunkel: Die Erde ist feucht. Du musst noch nicht giessen.



Es klebt wenig Erde am Finger, sie ist hell: Die Erde ist bald trocken. Du kannst noch 1-2 Tage abwarten.



Die Erde bröselst staubig von deinem Finger: Die Erde ist trocken und du solltest sie giessen\*.



\* Giesse so viel, bis das Wasser kurzzeitig fast oben über den Topfrand läuft.

Speziell beim Giessen: Giesse immer nur am Morgen, damit sich über Nacht keine Pilzsporen entwickeln. Schüttele das Wasser nicht über die Blätter.



Fragen zum Eintopfen und Eingraben? Scanne den Code und erfahre mehr.