



Frühling

Mär Apr Mai

Düngen – Ich brauche 2 Mal pro Jahr Dünger. Gib mir jetzt im Frühling im April einmal eine Portion Langzeitdünger (Mengenangaben auf der Verpackung beachten). Das zweite Mal düngen wir dann erst im Sommer.

Falls der April schon vorbei ist und ich erst jetzt bei dir eingezogen bin, kannst du abwarten und mich dann ganz normal erst im Sommer düngen.

Blüten & Beeren – Sobald es wärmer wird, kann ich Blüten bilden! Diese sind weiss und schaffen Bienen einen Lebensraum. Normalerweise entstehen meine Blüten ca. ab März. Danach werden aus ihnen leckere Beeren!

Falls ich auffällig viele Blüten trage, darfst du auch einzelne herausschneiden. Dann bilde ich zwar weniger, dafür aber grössere und süssere Erdbeeren.



Sommer

Jun Jul Aug

Düngen – Ich brauche 2 Mal pro Jahr Dünger. Nachdem ich im April bereits gedüngt wurde, kannst du mich noch einmal im Juni düngen (Mengenangaben auf der Verpackung beachten).

Falls ich erst jetzt im Juli oder August bei dir eingezogen bin, darfst du mich direkt nach dem Eintopfen schon düngen. Ab September brauche ich keinen Dünger mehr.

Ernten – Meine Erdbeeren sind reif, sobald sie schön rot sind und sich ganz leicht abzupfen lassen.



Herbst

Sep Okt Nov

Schneiden – Falls ich dir zu gross geworden bin, kannst du mich im Herbst oder Frühling ausdünnen. Ich bilde Ausläufer, also kleine neue Pflänzchen. Schneide einzelne davon ab. So haben die restlichen mehr Platz und bilden wieder mehr Früchte. Eine genaue Anleitung zum Schneiden findest du im Pflanzenlexikon (siehe QR-Code rechts).

Blattabwurf – Ich gelte grundsätzlich als wintergrün. Trotzdem lasse ich ab dem Herbst einige Blätter fallen. Das ist ganz normal! Sammle sie vom Boden auf, damit meine unteren Pflanzenteile viel Luft erhalten.



Winter

Dez Jan Feb

Im Winter kannst du dich entspannt zurücklehnen – Du musst mich weder düngen noch schneiden.

Sammle gelegentlich heruntergefallene Blätter und Blüten ein, damit meine unteren Pflanzenteile viel Luft erhalten.

Überwintern – Ich bin winterhart und kann das ganze Jahr über draussen stehen. Du musst mich nicht abdecken. Falls es stark geschneit hat, darfst du mich aber leicht schütteln, damit der Schnee abfällt.

Sonstige Hinweise

Essbarkeit

Ich bin für Mensch & Tier ungiftig. Meine Beeren sind leckere Snacks! Die Blätter hingegen solltest du nicht essen.

BUSCHIS GEHEIMER FAKT:

Schon in der Steinzeit haben sich Menschen von meinen leckeren Beeren ernährt!



Pflanzenlexikon



Im feey Pflanzenlexikon findest du detaillierte Anleitungen zu meiner Pflege.

➔ feey.ch/pages/pflanzenlexikon

Hilfe vom Pflanzendoktor



Erhalte schnelle, kostenlose Hilfe von den feey Pflanzenprofis!

➔ feey.ch/pages/pflanzendoktor

UNSERE PFLANZENPROFIS



Mona



Chiara



Sven



Nicole



Macy

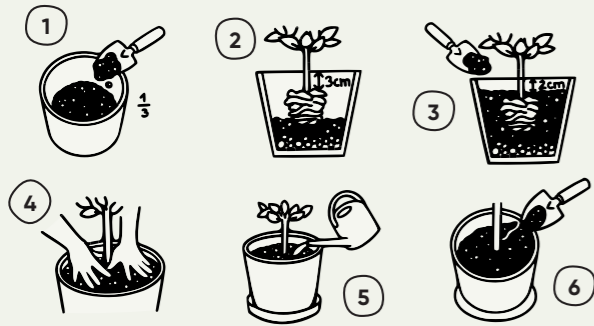
PFLEGEANLEITUNG

Erdbeere

Fragaria

Das machst du jetzt

Als Kübelpflanze eintopfen



- 1 Befülle den Topf mit einer Schicht Erde und drücke diese von Hand leicht an.
- 2 Platziere die Pflanze mittig im Topf, sodass der obere Rand des Wurzelballens ca. 3 cm unter dem Topfrand liegt.
- 3 Fülle ringsum mit Erde auf.
- 4 Drücke die Erde rings um den Wurzelballen leicht an.
- 5 Giesse die Erde grosszügig.
- 6 Fülle evtl. nochmals Erde nach.

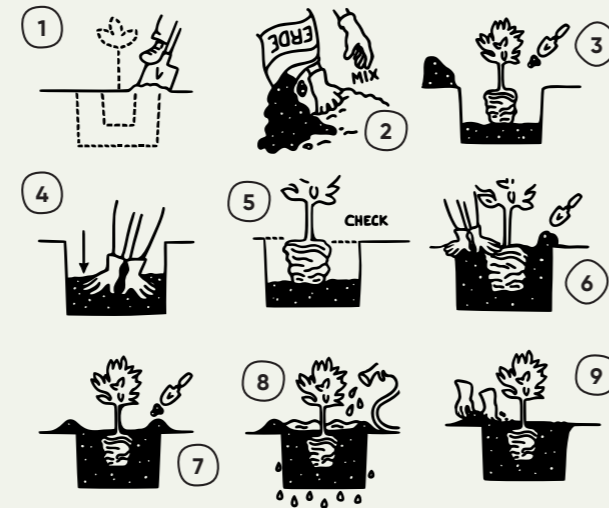
Dein Topf ist nicht von feey? Aufgepasst!

Es ist wichtig, dass du die richtige Topfgrösse wählst. Der Topf sollte ca. 1.5 x grösser sein als mein Wurzelballen. Ein zu kleiner Topf schadet mir!



Wenn dein Topf keinen speziellen Einsatz enthält, musst du eine Drainage-Schicht hinzufügen. Diese verhindert, dass Staunässe entsteht und die Wurzeln abfaulen. Fülle den Topf zu $\frac{1}{5}$ mit einer Drainage, z.B. aus Leca und Vlies.

Als Gartenpflanze eingraben



- 1 Nimm eine Schaufel und grabe ein Loch. Das Loch sollte in der Höhe und Breite 1.5 x so gross sein wie der Wurzelballen der Pflanze.
- 2 Mische die Erde, die du aus dem Loch geholt hast, mit der Pflanzenerde (Verhältnis 1:1).
- 3 Leere eine Schicht von diesem Erde-Gemisch in das Loch.
- 4 Drücke die Erde im Loch mit den Händen leicht fest.
- 5 Check: Die obere Kante des Erdballens sollte bodeneben aufliegen.
- 6 Fülle mit Erde auf und drücke die Erde rings um den Wurzelballen leicht an.
- 7 Nimm ein bisschen Erde und forme einen Kreis um die eingegrabene Pflanze. Dies stellt sicher, dass das Wasser beim Giessen nicht davonfliesst.
- 8 Giesse die Erde grosszügig.
- 9 Nach einer Woche kannst du den Erdekreis entfernen und den Untergrund begradigen.

Meine Beeren sollten niemals die Erde berühren. Sonst könnten sie schimmeln oder faulen. Du kannst z.B. Stroh oder Rindenschnitzel auf die Erde legen, damit meine Früchte keinen Bodenkontakt haben.

PFLANZE RICHTIG PLATZIEREN

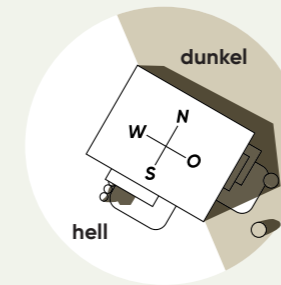
Passenden Standort suchen

Ich brauche einen hellen Standort mit viel Sonne. Wohl fühle ich mich zum Beispiel auf einer sonnigen Terrasse oder an einer Südfassade. Wenn ich zu wenig Sonne bekomme, kann es sein, dass ich kaum Beeren bilde.

Ich wachse hängend. Darum wachse ich idealerweise über den Rand eines Topfes oder Beets, damit meine Blätter nicht die Erde berühren.

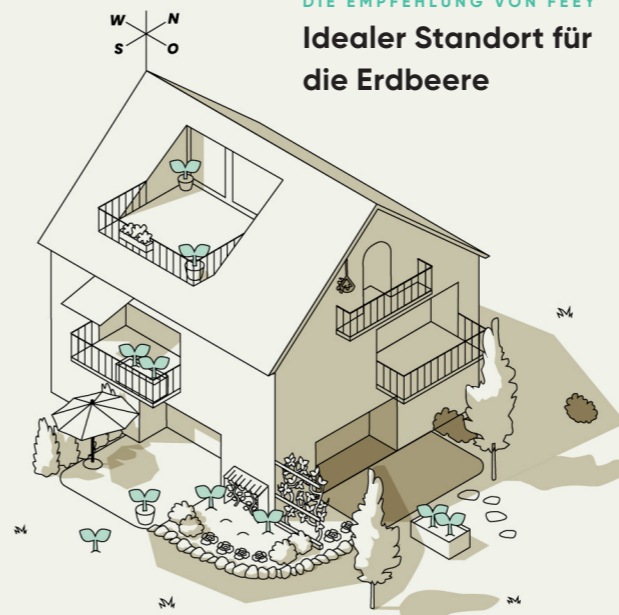
Himmelsrichtung bestimmen

Balkone und Gärten an Süd- und Westseiten kriegen in der Regel mehr Sonne ab. Finde heraus, wo sich dein Balkon oder Garten befindet.



DIE EMPFEHLUNG VON FEEY

Idealer Standort für die Erdbeere



So klappt das Giessen

GRUNDSATZ IM TOPF

Mache alle 4 Tage den Fingertest

GRUNDSATZ IM GARTEN

Mache alle 7 Tage den Fingertest

WIE IST DAS WETTER GERADE?

Es ist heiss!

An heissen Tagen trocknet die Erde schneller aus. Mache den Fingertest alle 2 Tage.

Es ist kalt!

Weil ich im Winter kaum Blätter habe, brauche ich kaum Wasser. Mache alle 2 Wochen den Test.

Es regnet.

Wichtig: Regen \neq Giessen. Mache also trotz Regen alle 4 Tage (im Topf) oder alle 7 Tage (im Garten) den Fingertest.

So geht der Fingertest

Stecke deinen Finger ca. 4 cm tief in die Erde.



Es klebt Erde an deinem Finger, sie ist dunkel: Die Erde ist feucht. Du musst noch nicht giessen.



Es klebt wenig Erde am Finger, sie ist hell: Die Erde ist bald trocken. Du kannst noch 1-2 Tage abwarten.



Die Erde bröselst staubig von deinem Finger: Die Erde ist trocken und du solltest sie giessen*.



* Giesse so viel, bis das Wasser kurzzeitig fast oben über den Topfrand läuft.

Speziell beim Giessen: Giesse immer nur am Morgen, damit sich über Nacht keine Pilzsporen entwickeln. Schüttele das Wasser nicht über die Blätter.



Fragen zum Eintopfen und Eingraben? Scanne den Code und erfahre mehr.