



Frühling

Mär Apr Mai

Düngen – Gib mir im April eine Portion Langzeitdünger (Mengenangaben auf der Verpackung beachten). Das restliche Jahr über musst du mich nicht düngen. Ich bin ein «Schwächzehrer» und brauche nur wenige Nährstoffe.

Falls der April schon vorbei ist und ich erst jetzt bei dir eingezogen bin, darfst du mich direkt nach dem Eintopfen schon düngen.



Sommer

Jun Jul Aug

Im Sommer kannst du dich entspannt zurücklehnen – Du musst mich weder düngen noch schneiden.

Blüten – Sobald es wärmer wird, kann ich Blüten bilden! Normalerweise entstehen meine Blüten ca. ab Juni. Sie sind eher unscheinbar – Schau doch mal, ob du sie entdeckst!

Sonstige Hinweise

Giftigkeit

Ich bin für Mensch & Tier giftig. Meine Pflanzenteile sollten auf keinen Fall in den Mund gelangen.

BUSCHIS GEHEIMER FAKT:

Von mir gibt es über 130 Arten. Ist das nicht cool?



Herbst

Sep Okt Nov

Im Herbst brauche ich kaum Pflege. Sammle aber gelegentlich heruntergefallene Blätter und Blüten ein, damit meine unteren Pflanzenteile viel Luft erhalten.

Schneiden – Falls ich dir zu gross geworden bin, kannst du mich im Herbst zurückschneiden. Du kannst meine Triebe an einer beliebigen Stelle kürzen. Du kannst mich auch nach Lust und Laune in Form schneiden und aus mir bspw. eine Kugel formen.



Winter

Dez Jan Feb

Im Winter kannst du dich entspannt zurücklehnen – Du musst mich weder düngen noch schneiden.

Sammle aber gelegentlich heruntergefallene Blätter und Blüten ein, damit meine unteren Pflanzenteile viel Luft erhalten.

Überwintern – Ich bin winterhart und kann das ganze Jahr über draussen stehen. Du musst mich nicht abdecken. Falls es stark geschneit hat, darfst du mich aber leicht schütteln, damit der Schnee abfällt.

Pflanzenlexikon



Im feey Pflanzenlexikon findest du detaillierte Anleitungen zu meiner Pflege.

➔ feey.ch/pages/pflanzenlexikon

Hilfe vom Pflanzendoktor



Erhalte schnelle, kostenlose Hilfe von den feey Pflanzenprofis!

➔ feey.ch/pages/pflanzendoktor

UNSERE PFLANZENPROFIS



Mona



Chiara



Sven



Nicole



Macy



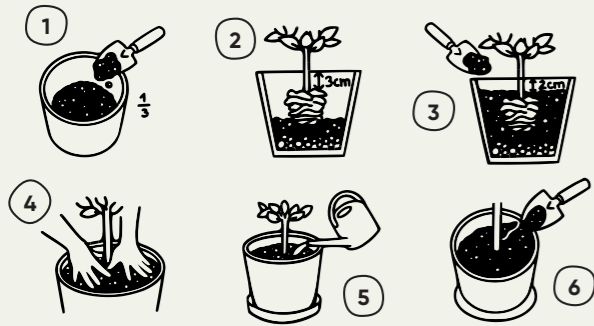
PFLEGEANLEITUNG

Euonymus

Euonymus

Das machst du jetzt

Als Kübelpflanze eintopfen



- 1 Befülle den Topf mit einer Schicht Erde und drücke diese von Hand leicht an.
- 2 Platziere die Pflanze mittig im Topf, sodass der obere Rand des Wurzelballens ca. 3 cm unter dem Topfrand liegt.
- 3 Fülle ringsum mit Erde auf.
- 4 Drücke die Erde rings um den Wurzelballen leicht an.
- 5 Giesse die Erde grosszügig.
- 6 Fülle evtl. nochmals Erde nach.

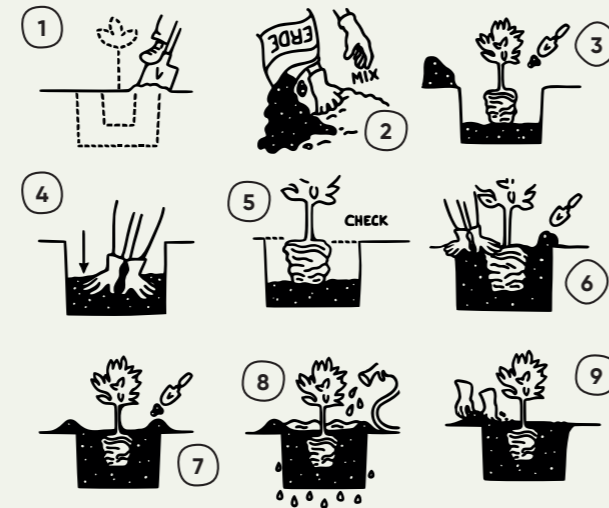
Dein Topf ist nicht von feey? Aufgepasst!

Es ist wichtig, dass du die richtige Topfgrösse wählst. Der Topf sollte ca. 1.5 x grösser sein als mein Wurzelballen. Ein zu kleiner Topf schadet mir!



Wenn dein Topf keinen speziellen Einsatz enthält, musst du eine Drainage-Schicht hinzufügen. Diese verhindert, dass Staunässe entsteht und die Wurzeln abfaulen. Fülle den Topf zu $\frac{1}{5}$ mit einer Drainage, z.B. aus Leca und Vlies.

Als Gartenpflanze eingraben



- 1 Nimm eine Schaufel und grabe ein Loch. Das Loch sollte in der Höhe und Breite 1.5 x so gross sein wie der Wurzelballen der Pflanze.
- 2 Mische die Erde, die du aus dem Loch geholt hast, mit der Pflanzenerde (Verhältnis 1:1).
- 3 Leere eine Schicht von diesem Erde-Gemisch in das Loch.
- 4 Drücke die Erde im Loch mit den Händen leicht fest.
- 5 Check: Die obere Kante des Erdballens sollte bodeneben aufliegen.
- 6 Fülle mit Erde auf und drücke die Erde rings um den Wurzelballen leicht an.
- 7 Nimm ein bisschen Erde und forme einen Kreis um die eingegrabene Pflanze. Dies stellt sicher, dass das Wasser beim Giessen nicht davonfliesst.
- 8 Giesse die Erde grosszügig.
- 9 Nach einer Woche kannst du den Erdekreis entfernen und den Untergrund begradigen.

Beim Umtopfen solltest du Handschuhe anziehen. Mein Pflanzensaft kann leicht hautreizend sein.

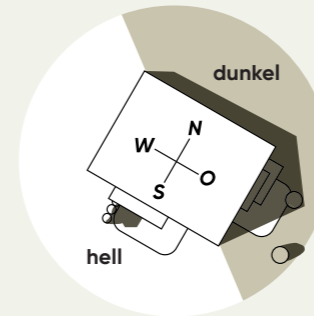
PFLANZE RICHTIG PLATZIEREN

Passenden Standort suchen

Ich brauche einen sonnigen bis halbschattigen Standort. Ich mag es, wenn ich zumindest morgens oder abends ein wenig Sonne erhalte. Ich kann aber auch schattig stehen. Ich freue mich einfach, dass ich bei dir bin!

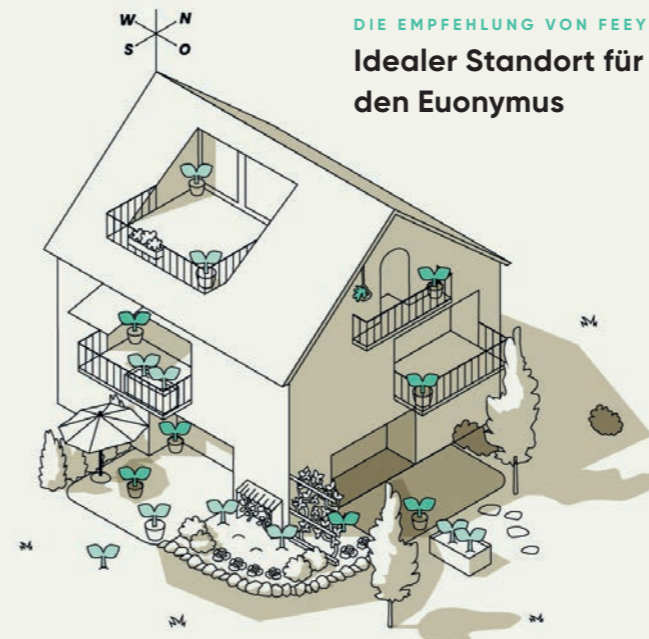
Himmelsrichtung bestimmen

Balkone und Gärten an Süd- und Westseiten kriegen in der Regel mehr Sonne ab. Finde heraus, wo sich dein Balkon oder Garten befindet.



DIE EMPFEHLUNG VON FEEY

Idealer Standort für den Euonymus



So klappt das Giessen

DER GRUNDSATZ

Mache alle 5 Tage den Fingertest

WIE IST DAS WETTER GERADE?

Es ist heiss!

An heissen Tagen trocknet die Erde schneller aus. Mache den Fingertest alle 2-3 Tage.

Es ist kalt!

Weil ich im Winter keine Blätter habe, brauche ich kaum Wasser. Mache 1 x pro Monat den Test.

Es regnet.

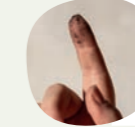
Wichtig: Regen ≠ Giessen. Mache also trotz Regen alle 5 Tage den Fingertest.

So geht der Fingertest

Stecke deinen Finger ca. 4 cm tief in die Erde.



Es klebt Erde an deinem Finger, sie ist dunkel: Die Erde ist feucht. Du musst noch nicht giessen.



Es klebt wenig Erde am Finger, sie ist hell: Die Erde ist bald trocken. Du kannst noch 1-2 Tage abwarten.



Die Erde bröselst staubig von deinem Finger: Die Erde ist trocken und du solltest sie giessen*.



* Giesse so viel, bis das Wasser kurzzeitig fast oben über den Topfrand läuft.

Speziell beim Giessen: Giesse immer nur am Morgen, damit sich über Nacht keine Pilzsporen entwickeln. Schüttele das Wasser nicht über die Blätter.



Fragen zum Eintopfen und Eingraben? Scanne den Code und erfahre mehr.