



## Frühling

Mär Apr Mai

**Düngen** – Gib mir im April eine Portion Langzeitdünger (Mengenangaben auf der Verpackung beachten). Das restliche Jahr über musst du mich nicht düngen. Ich bin ein «Schwächzehrer» und brauche nur wenige Nährstoffe.

Falls der April schon vorbei ist und ich erst jetzt bei dir eingezogen bin, darfst du mich direkt nach dem Eintopfen schon düngen.



## Sommer

Jun Jul Aug

**Blüten & Beeren** – Sobald es wärmer wird, kann ich Blüten bilden! Diese schaffen Bienen einen Lebensraum.

Normalerweise entstehen meine Blüten ca. ab Juni. Beeren trage ich ungefähr ab dem dritten Jahr, in dem ich bei dir stehe.

## Sonstige Hinweise

### Essbarkeit

Meine Beeren sind essbar. Achte jedoch darauf, dass du keine giftigen Spritzmittel verwendest.

### BUSCHIS GEHEIMER FAKT:

In China sind meine Beeren eine beliebte Zutat in der Küche und auch in der traditionellen Medizin!



## Herbst

Sep Okt Nov

**Schneiden** – Damit ich längerfristig Früchte trage, solltest du mich jedes Jahr zurückschneiden. Schneide dabei einige alte, dicke Triebe bodeneben ab. Triebe, die schon sehr hängend wachsen, kannst du ebenfalls nach Belieben kürzen. Trage beim Schneiden Handschuhe – Ich habe kleine Dornen.

**Blattabwurf** – Ab Oktober werfe ich meine Blätter ab. Das ist ganz normal! Sammle die Blätter und Blüten vom Boden auf, damit meine unteren Pflanzenteile viel Luft erhalten.



## Winter

Dez Jan Feb

Im Winter kannst du dich entspannt zurücklehnen – Du musst mich weder düngen noch schneiden.

Du darfst aber gelegentlich heruntergefallene Blätter und Blüten einsammeln, damit meine unteren Pflanzenteile viel Luft erhalten.

**Überwintern** – Ich bin winterhart und kann das ganze Jahr über draussen stehen. Du musst mich nicht abdecken.

### Pflanzenlexikon



Im feey Pflanzenlexikon findest du detaillierte Anleitungen zu meiner Pflege.

➔ [feey.ch/pages/pflanzenlexikon](https://feey.ch/pages/pflanzenlexikon)

### Hilfe vom Pflanzendoktor



Erhalte schnelle, kostenlose Hilfe von den feey Pflanzenprofis!

➔ [feey.ch/pages/pflanzendoktor](https://feey.ch/pages/pflanzendoktor)

### UNSERE PFLANZENPROFIS



Mona



Chiara



Sven



Nicole

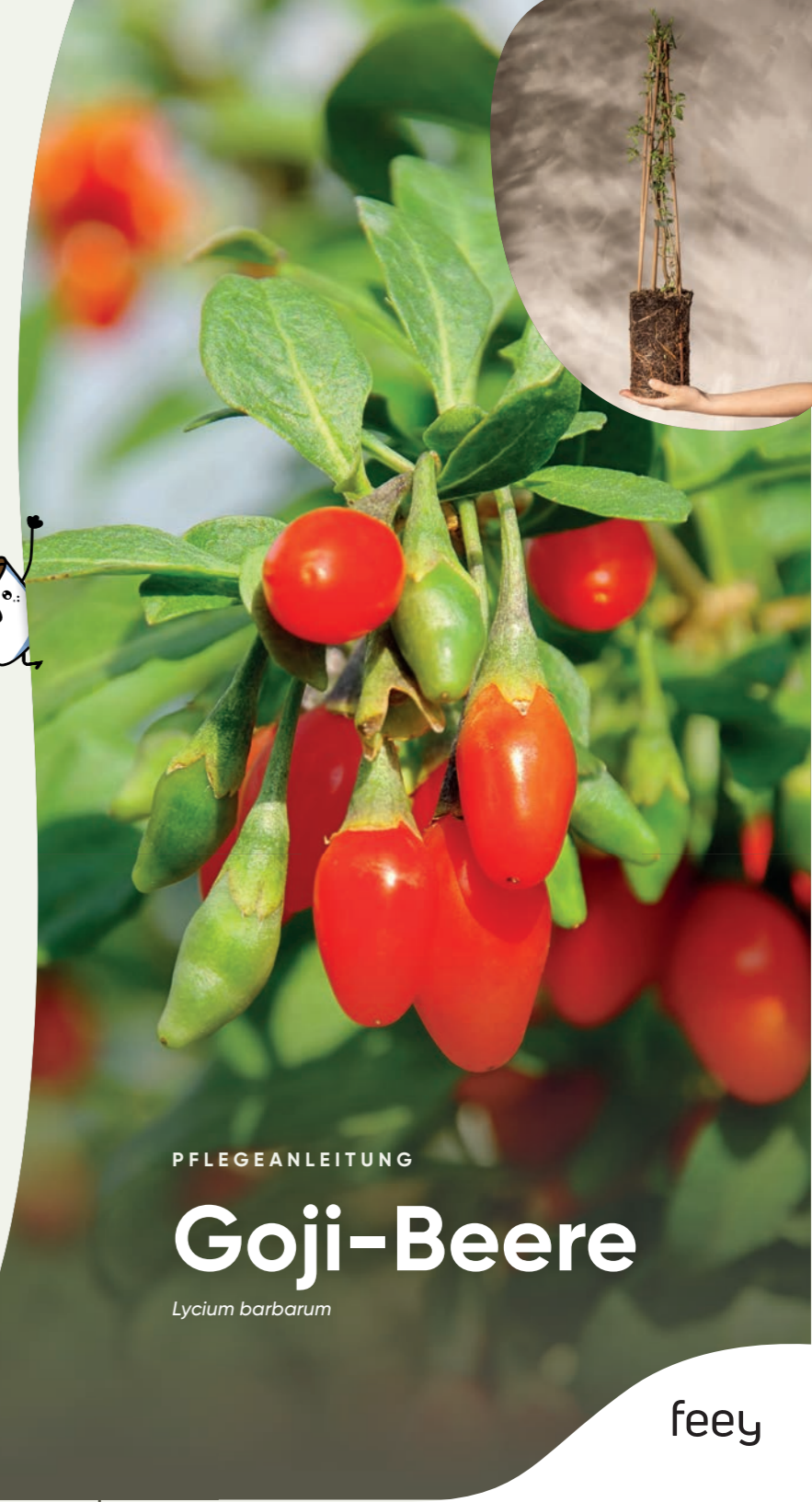


Macy

PFLEGEANLEITUNG

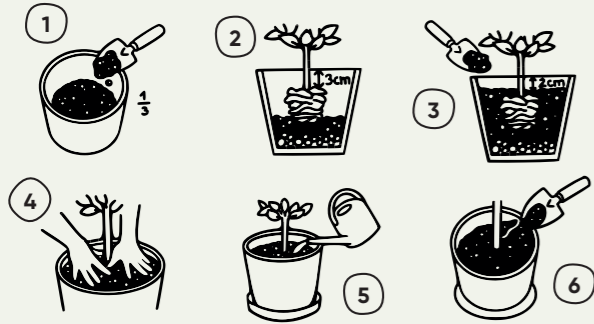
# Goji-Beere

*Lycium barbarum*



# Das machst du jetzt

## Als Kübelpflanze eintopfen



- 1 Befülle den Topf mit einer Schicht Erde und drücke diese von Hand leicht an.
- 2 Platziere die Pflanze mittig im Topf, sodass der obere Rand des Wurzelballens ca. 3 cm unter dem Topfrand liegt.
- 3 Fülle ringsum mit Erde auf.
- 4 Drücke die Erde rings um den Wurzelballen leicht an.
- 5 Giesse die Erde grosszügig.
- 6 Fülle evtl. nochmals Erde nach.

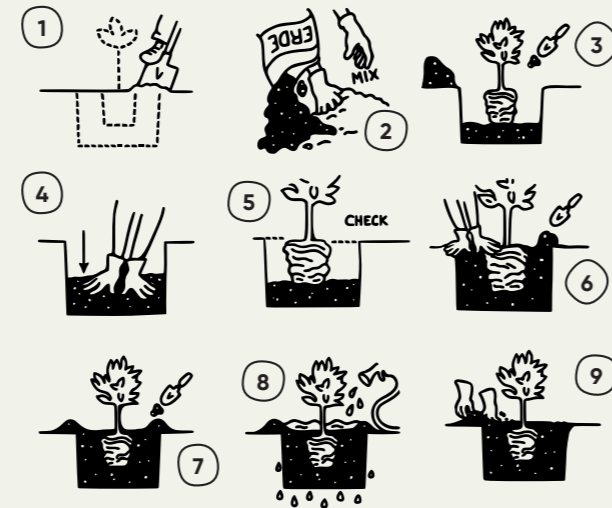
### Dein Topf ist nicht von feey? Aufgepasst!

Es ist wichtig, dass du die richtige Topfgrösse wählst. Der Topf sollte ca. 1.5 x grösser sein als mein Wurzelballen. Ein zu kleiner Topf schadet mir!



Wenn dein Topf keinen speziellen Einsatz enthält, musst du eine Drainage-Schicht hinzufügen. Diese verhindert, dass Staunässe entsteht und die Wurzeln abfaulen. Fülle den Topf zu  $\frac{1}{5}$  mit einer Drainage, z.B. aus Leca und Vlies.

## Als Gartenpflanze eingraben



- 1 Nimm eine Schaufel und grabe ein Loch. Das Loch sollte in der Höhe und Breite 1.5 x so gross sein wie der Wurzelballen der Pflanze.
- 2 Mische die Erde, die du aus dem Loch geholt hast, mit der Pflanzenerde (Verhältnis 1:1).
- 3 Leere eine Schicht von diesem Erde-Gemisch in das Loch.
- 4 Drücke die Erde im Loch mit den Händen leicht fest.
- 5 Check: Die obere Kante des Erdballens sollte bodeneben aufliegen.
- 6 Fülle mit Erde auf und drücke die Erde rings um den Wurzelballen leicht an.
- 7 Nimm ein bisschen Erde und forme einen Kreis um die eingegrabene Pflanze. Dies stellt sicher, dass das Wasser beim Giessen nicht davonfliesst.
- 8 Giesse die Erde grosszügig.
- 9 Nach einer Woche kannst du den Erdekreis entfernen und den Untergrund begradigen.

Beim Ein-/Umtopfen solltest du Handschuhe anziehen, da mein Pflanzensaft leicht hautreizend sein kann.

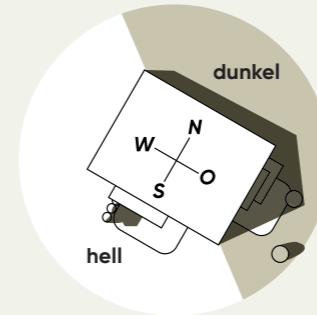
## PFLANZE RICHTIG PLATZIEREN

# Passenden Standort suchen

Ich brauche einen sonnigen bis halbschattigen Standort. Am wohlsten fühle ich mich, wenn die Sonne meine Blätter kitzelt, da ich dann viel Energie zum Bilden meiner Beeren erhalte.

## Himmelsrichtung bestimmen

Balkone und Gärten an Süd- und Westseiten kriegen in der Regel mehr Sonne ab. Finde heraus, wo sich dein Balkon oder Garten befindet.



# So klappt das Giessen

## GRUNDSATZ MIT BLÄTTER

Mache alle 7 Tage den Fingertest

## GRUNDSATZ OHNE BLÄTTER

Mache 1x pro Monat den Fingertest

## WIE IST DAS WETTER GERADE?

### Es ist heiss!

An heissen Tagen trocknet die Erde schneller aus. Mache den Fingertest alle 3 Tage.

### Es ist kalt!

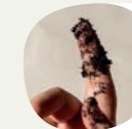
Weil ich im Winter keine Blätter habe, brauche ich kaum Wasser. Mache 1x pro Monat den Test.

### Es regnet.

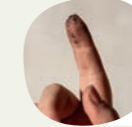
Wichtig: Regen ≠ Giessen. Mache also trotz Regen alle 7 Tage (mit Blätter) oder 1x pro Monat (ohne Blätter) den Fingertest.

## So geht der Fingertest

Stecke deinen Finger ca. 4 cm tief in die Erde.



Es klebt Erde an deinem Finger, sie ist dunkel: Die Erde ist feucht. Du musst noch nicht giessen.



Es klebt wenig Erde am Finger, sie ist hell: Die Erde ist bald trocken. Du kannst noch 1-2 Tage abwarten.



Die Erde bröselst staubig von deinem Finger: Die Erde ist trocken und du solltest sie giessen\*.



\* Giesse so viel, bis das Wasser kurzzeitig fast oben über den Topfrand läuft.

Speziell beim Giessen: Giesse immer nur am Morgen, damit sich über Nacht keine Pilzsporen entwickeln. Schüttele das Wasser nicht über die Blätter.



Fragen zum Eintopfen und Eingraben? Scanne den Code und erfahre mehr.