



## Frühling

Mär Apr Mai

**Düngen** – Gib mir im April eine Portion Langzeitdünger (Mengenangaben auf der Verpackung beachten). Das restliche Jahr über musst du mich nicht düngen. Ich bin ein «Schwachzehrer» und brauche nur wenige Nährstoffe.

Falls der April schon vorbei ist und ich erst jetzt bei dir eingezogen bin, darfst du mich direkt nach dem Eintopfen schon düngen.



## Sommer

Jun Jul Aug

Im Herbst kannst du dich entspannt zurücklehnen – Du musst mich weder düngen noch schneiden. Ich freue mich riesig, wenn wir gemeinsam viel Zeit draussen verbringen!

Nach ein paar Jahren kann ich gegen Ende Sommer Beeren bilden. Diese sind aber NICHT essbar!

## Sonstige Hinweise

### Giftigkeit

Ich gelte für Mensch & Tier generell als giftig. Meine Pflanzenteile sollten also nicht in den Mund gelangen.

Meine Beeren sind nicht essbar. Achte darauf, dass weder du, deine Kinder noch deine Haustiere diese verzehren.

### BUSCHIS GEHEIMER FAKT:

Ich bin so robust, dass ich sogar im Norden Alaskas wachse!



## Herbst

Sep Okt Nov

Im Herbst kannst du dich entspannt zurücklehnen – Ich brauche kaum Pflege.

Sammele aber gelegentlich heruntergefallene Blätter ein, damit meine unteren Pflanzenteile viel Luft erhalten.

**Schneiden** – Falls ich dir zu gross geworden bin, kannst du mich im Herbst zurückschneiden. Du kannst meine Triebe an einer beliebigen Stelle kürzen. Sei beim Schneiden aber zurückhaltend, weil ich nur sehr langsam wachse.

Falls du mich im Garten als Bodendecker hältst und möchtest, dass ich flach bleibe, kannst du alle Triebe abschneiden, die zum Himmel wachsen.



## Winter

Dez Jan Feb

Im Winter kannst du dich entspannt zurücklehnen – Du musst mich weder düngen noch schneiden.

Sammele aber gelegentlich heruntergefallene Blätter ein, damit meine unteren Pflanzenteile viel Luft erhalten.

**Überwintern** – Ich bin winterhart und kann das ganze Jahr über draussen stehen. Du musst mich nicht abdecken.

### Pflanzenlexikon



Im feey Pflanzenlexikon findest du detaillierte Anleitungen zu meiner Pflege.

➔ [feey.ch/pages/pflanzenlexikon](https://feey.ch/pages/pflanzenlexikon)

### Hilfe vom Pflanzendoktor



Erhalte schnelle, kostenlose Hilfe von den feey Pflanzenprofis!

➔ [feey.ch/pages/pflanzendoktor](https://feey.ch/pages/pflanzendoktor)

### UNSERE PFLANZENPROFIS



Mona



Chiara



Sven



Nicole



Macy

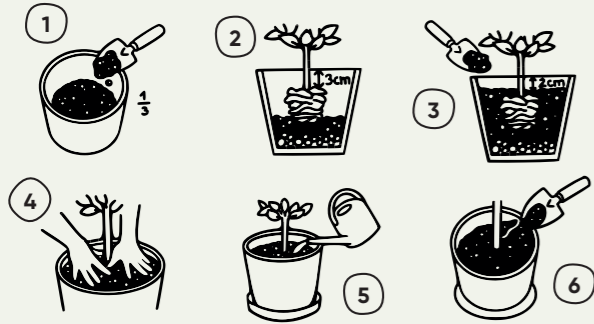
### PFLEGEANLEITUNG

# Kriechwacholder

*Juniperus horizontalis*

# Das machst du jetzt

## Als Kübelpflanze eintopfen



- 1 Befülle den Topf mit einer Schicht Erde und drücke diese von Hand leicht an.
- 2 Platziere die Pflanze mittig im Topf, sodass der obere Rand des Wurzelballens ca. 3 cm unter dem Topfrand liegt.
- 3 Fülle ringsum mit Erde auf.
- 4 Drücke die Erde rings um den Wurzelballen leicht an.
- 5 Giesse die Erde grosszügig.
- 6 Fülle evtl. nochmals Erde nach.

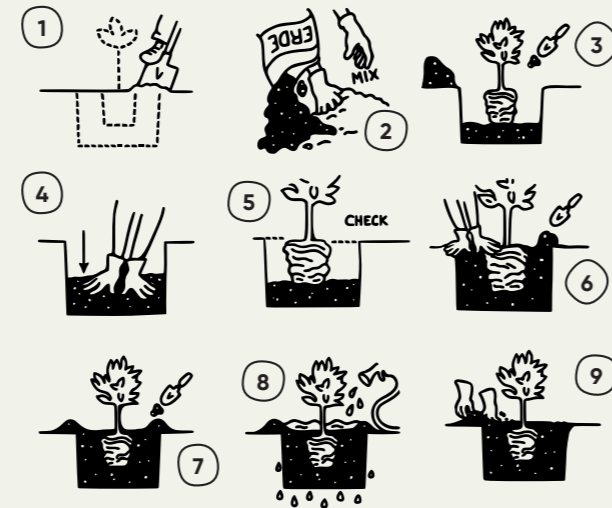
### Dein Topf ist nicht von feey? Aufgepasst!

Es ist wichtig, dass du die richtige Topfgrösse wählst. Der Topf sollte ca. 1.5 x grösser sein als mein Wurzelballen. Ein zu kleiner Topf schadet mir!



Wenn dein Topf keinen speziellen Einsatz enthält, musst du eine Drainage-Schicht hinzufügen. Diese verhindert, dass Staunässe entsteht und die Wurzeln abfaulen. Fülle den Topf zu  $\frac{1}{5}$  mit einer Drainage, z.B. aus Leca und Vlies.

## Als Gartenpflanze eingraben



- 1 Nimm eine Schaufel und grabe ein Loch. Das Loch sollte in der Höhe und Breite 1.5 x so gross sein wie der Wurzelballen der Pflanze.
- 2 Mische die Erde, die du aus dem Loch geholt hast, mit der Pflanzenerde (Verhältnis 1:1).
- 3 Leere eine Schicht von diesem Erde-Gemisch in das Loch.
- 4 Drücke die Erde im Loch mit den Händen leicht fest.
- 5 Check: Die obere Kante des Erdballens sollte bodeneben aufliegen.
- 6 Fülle mit Erde auf und drücke die Erde rings um den Wurzelballen leicht an.
- 7 Nimm ein bisschen Erde und forme einen Kreis um die eingegrabene Pflanze. Dies stellt sicher, dass das Wasser beim Giessen nicht davonfliesst.
- 8 Giesse die Erde grosszügig.
- 9 Nach einer Woche kannst du den Erdekreis entfernen und den Untergrund begradigen.

Bitte teile meinen Wurzelballen nicht in mehrere Teile, sondern pflanze mich so ein, wie ich bin. Zieh dir beim Umtopfen Handschuhe an - Ich steche leicht.

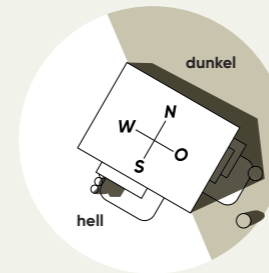
## PFLANZE RICHTIG PLATZIEREN

### Passenden Standort suchen

Ich brauche einen hellen Standort mit viel Sonne. Wohl fühle ich mich zum Beispiel in einer sonnigen Steinrabatte oder auf einer sonnigen Terrasse. Bitte setze mich nicht unter andere Pflanzen (sog. «Unterbepflanzung»), da mir diese das Licht klauen. Lass mir im Garten ca. 1 Meter Abstand zu anderen Pflanzen.

### Himmelsrichtung bestimmen

Balkone und Gärten an Süd- und Westseiten kriegen in der Regel mehr Sonne ab. Finde heraus, wo sich dein Balkon oder Garten befindet.



## DIE EMPFEHLUNG VON FEEY

### Idealer Standort für die Zuckerhutfichte



# So klappt das Giessen

## DER GRUNDSATZ

### Mache alle 7 Tage den Fingertest

#### WIE IST DAS WETTER GERADE?

#### Es ist heiss!

An heissen Tagen trocknet die Erde schneller aus. Mache den Fingertest alle 3-4 Tage.

#### Es ist kalt!

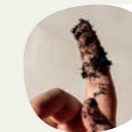
Weil ich im Winter keine Blätter habe, brauche ich kaum Wasser. Mache 1 x pro Monat den Test.

#### Es regnet.

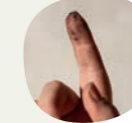
Wichtig: Regen ≠ Giessen. Mache also trotz Regen alle 7 Tage den Fingertest.

### So geht der Fingertest

Stecke deinen Finger ca. 4 cm tief in die Erde.



**Es klebt Erde an deinem Finger,** sie sieht dunkel aus: Die Erde ist feucht. Du musst noch nicht giessen.



**Es klebt wenig Erde am Finger,** sie ist hell: Die Erde ist bald trocken. Du kannst noch 1-2 Tage abwarten.



**Die Erde bröseln trocken von deinem Finger:** Die Erde ist trocken und du solltest sie giessen\*.



\* Giesse so viel, dass das Wasser fast oben über den Topfrand läuft.

**Speziell beim Giessen:** Giesse immer nur am Morgen, damit sich über Nacht keine Pilzsporen entwickeln. Schüttele das Wasser nicht über die Blätter.



Fragen zum Eintopfen und Eingraben?  
Scanne den Code und erfahre mehr.