



Frühling

Mär Apr Mai

Düngen – Ich brauche 2 Mal pro Jahr Dünger. Gib mir jetzt im Frühling im April einmal eine Portion Langzeitdünger (Mengenangaben auf der Verpackung beachten). Das zweite Mal düngen wir dann erst im Sommer.

Falls der April schon vorbei ist und ich erst jetzt bei dir eingezogen bin, kannst du abwarten und mich dann ganz normal erst im Juni düngen.

Schneiden – Im März musst du mich radikal zurückschneiden, damit ich viele Blüten produziere. An meinen Trieben siehst du dunkle Stellen (sog. «Augen»). Schneide jeden Trieb knapp 1-2 cm oberhalb des zweituntersten Auges ab (ca. 20 cm ab Boden). Eine genaue Anleitung findest du im Pflanzenlexikon (siehe QR-Code rechts).



Sommer

Jun Jul Aug

Düngen – Ich brauche 2 Mal pro Jahr Dünger. Gib mir jetzt im Frühling im April einmal eine Portion Langzeitdünger (Mengenangaben auf der Verpackung beachten). Das zweite Mal düngen wir dann erst im Sommer.

Falls der April schon vorbei ist und ich erst jetzt bei dir eingezogen bin, kannst du abwarten und mich dann ganz normal erst im Juni düngen.

Blüten – Sobald es wärmer wird, kann ich Blüten bilden! Diese schaffen Bienen einen Lebensraum und bleiben ca. von Juli bis Oktober bestehen.

Meine Blüten kannst du nicht essen. Du kannst sie jedoch abzwicken und zur Deko in ein Wasserglas stellen.

Sonstige Hinweise

Giftigkeit

Ich gelte für Mensch & Tier als leicht giftig. Meine Pflanzenteile sollten also nicht in den Mund gelangen.

BUSCHIS GEHEIMER FAKT:

An manchen Orten der Welt wachse ich sogar in 3'000 Metern Höhe!



Herbst

Sep Okt Nov

Blattabwurf – Ab Oktober werfe ich meine Blätter ab. Das ist ganz normal!

Sammele die Blätter vom Boden auf, damit meine unteren Pflanzenteile viel Luft erhalten.

Zusammenbinden – Wenn du möchtest, kannst du mich zusammenbinden, sobald ich alle Blätter abgeworfen habe. Nimm dir eine Schnur zur Hand und wickle diese um meine Triebe. Ziehe die Schnur aber nicht zu eng. Die verblühten Blüten lässt du dran. Dieser Schritt ist optional.



Winter

Dez Jan Feb

Im Winter kannst du dich entspannt zurücklehnen – Du musst mich weder düngen noch schneiden.

Sammele aber gelegentlich heruntergefallene Blätter und Blüten ein, damit meine unteren Pflanzenteile viel Luft erhalten.

Überwintern – Ich bin winterhart und kann das ganze Jahr über draussen stehen. Du musst mich nicht abdecken. Falls es stark geschneit hat, darfst du mich aber leicht schütteln, damit der Schnee abfällt.

Pflanzenlexikon



Im feey Pflanzenlexikon findest du detaillierte Anleitungen zu meiner Pflege.

➔ feey.ch/pages/pflanzenlexikon

Hilfe vom Pflanzendoktor



Erhalte schnelle, kostenlose Hilfe von den feey Pflanzenprofis!

➔ feey.ch/pages/pflanzendoktor

UNSERE PFLANZENPROFIS



Mona



Chiara



Sven



Nicole



Macy

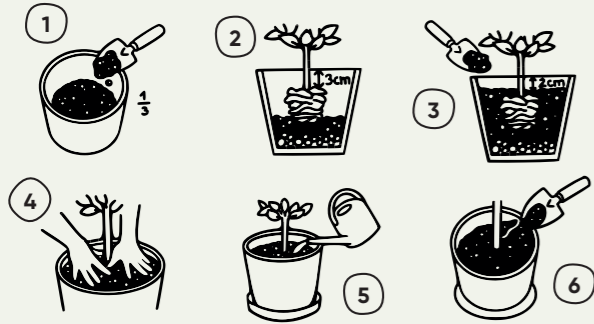
PFLEGEANLEITUNG

Rispen- hortensie

Hydrangea paniculata

Das machst du jetzt

Als Kübelpflanze eintopfen



- 1 Befülle den Topf mit einer Schicht Erde und drücke diese von Hand leicht an.
- 2 Platziere die Pflanze mittig im Topf, sodass der obere Rand des Wurzelballens ca. 3 cm unter dem Topfrand liegt.
- 3 Fülle ringsum mit Erde auf.
- 4 Drücke die Erde rings um den Wurzelballen leicht an.
- 5 Giesse die Erde grosszügig.
- 6 Fülle evtl. nochmals Erde nach.

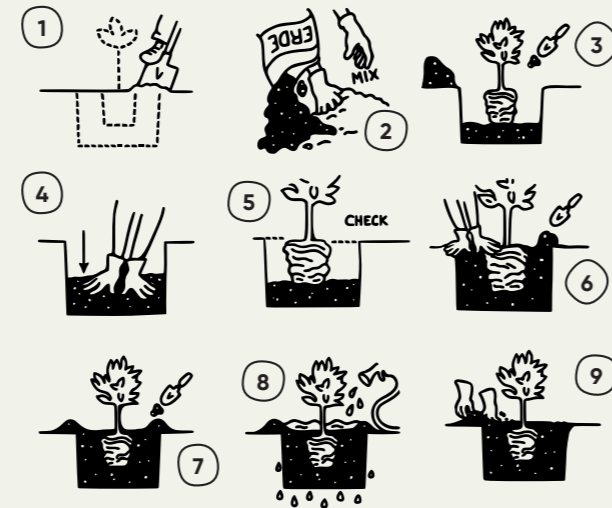
Dein Topf ist nicht von feey? Aufgepasst!

Es ist wichtig, dass du die richtige Topfgrösse wählst. Der Topf sollte ca. 1.5 x grösser sein als mein Wurzelballen. Ein zu kleiner Topf schadet mir!



Wenn dein Topf keinen speziellen Einsatz enthält, musst du eine Drainage-Schicht hinzufügen. Diese verhindert, dass Staunässe entsteht und die Wurzeln abfaulen. Fülle den Topf zu $\frac{1}{3}$ mit einer Drainage, z.B. aus Leca und Vlies.

Als Gartenpflanze eingraben



- 1 Nimm eine Schaufel und grabe ein Loch. Das Loch sollte in der Höhe und Breite 1.5 x so gross sein wie der Wurzelballen der Pflanze.
- 2 Mische die Erde, die du aus dem Loch geholt hast, mit der Pflanzenerde (Verhältnis 1:1).
- 3 Leere eine Schicht von diesem Erde-Gemisch in das Loch.
- 4 Drücke die Erde im Loch mit den Händen leicht fest.
- 5 Check: Die obere Kante des Erdballens sollte bodeneben aufliegen.
- 6 Fülle mit Erde auf und drücke die Erde rings um den Wurzelballen leicht an.
- 7 Nimm ein bisschen Erde und forme einen Kreis um die eingegrabene Pflanze. Dies stellt sicher, dass das Wasser beim Giessen nicht davonfliesst.
- 8 Giesse die Erde grosszügig.
- 9 Nach einer Woche kannst du den Erdekreis entfernen und den Untergrund begradigen.

Ich mag es nicht, wenn meine Erde austrocknet. Damit weniger Wasser verdunstet, kannst du meine oberste Erdschicht mit Rindenmulch abdecken.

PFLANZE RICHTIG PLATZIEREN

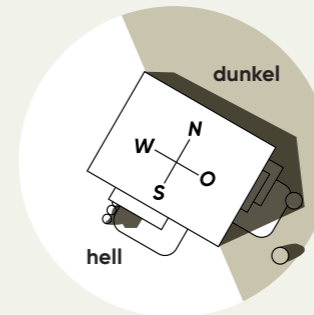
Passenden Standort suchen

Ich brauche einen sonnigen bis halbschattigen Ort. Ich mag es, wenn ich morgens oder abends ein wenig Sonne erhalte, aber in der prallen Mittagssonne an einer Hauswand könnte es mir zu warm werden. Falls sich meine Blätter verfärben, müsstest du mich abschirmen.

Ich bin ein Solitärgehölz und stehe im Garten darum am liebsten alleine, damit ich mich ausbreiten kann. Falls du aus mir eine Hecke machen willst, solltest du mir etwa 1 Meter Abstand zu anderen Pflanzen meiner Art lassen.

Himmelsrichtung bestimmen

Balkone und Gärten an Süd- und Westseiten kriegen in der Regel mehr Sonne ab. Finde heraus, wo sich dein Balkon oder Garten befindet.



DIE EMPFEHLUNG VON FEEY Idealer Standort für die Rispenhortensie



So klappt das Giessen

GRUNDSATZ MIT BLÄTTER

Mache alle 3 Tage den Fingertest

GRUNDSATZ OHNE BLÄTTER

Mache 1 x pro Monat den Fingertest

WIE IST DAS WETTER GERADE?

Es ist heiss!

An heissen Tagen trocknet die Erde schneller aus. Mache den Fingertest alle 1-2 Tage.

Es ist kalt!

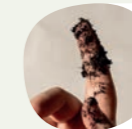
Weil ich im Winter keine Blätter habe, brauche ich kaum Wasser. Mache 1 x pro Monat den Test.

Es regnet.

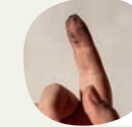
Wichtig: Regen ≠ Giessen. Mache also trotz Regen alle 3 Tage (mit Blätter) oder 1 x pro Monat (ohne Blätter) den Fingertest.

So geht der Fingertest

Stecke deinen Finger ca. 4 cm tief in die Erde.



Es klebt Erde an deinem Finger, sie ist dunkel: Die Erde ist feucht. Du musst noch nicht giessen.



Es klebt wenig Erde am Finger, sie ist hell: Die Erde ist bald trocken. Du kannst noch 1-2 Tage abwarten.



Die Erde bröselst staubig von deinem Finger: Die Erde ist trocken und du solltest sie giessen*.



* Giesse so viel, bis das Wasser kurzzeitig fast oben über den Topfrand läuft.

Speziell beim Giessen: Giesse immer nur am Morgen, damit sich über Nacht keine Pilzsporen entwickeln. Schüttele das Wasser nicht über die Blätter.



Fragen zum Eintopfen und Eingraben? Scanne den Code und erfahre mehr.