



Frühling

Mär Apr Mai

Düngen – Gib mir im April eine Portion Langzeitdünger (Mengenangaben auf der Verpackung beachten). Das restliche Jahr über musst du mich nicht düngen. Ich brauche nur wenige Nährstoffe.

Falls der April schon vorbei ist und ich erst jetzt bei dir eingezogen bin, darfst du mich direkt nach dem Eintopfen schon düngen.



Sommer

Jun Jul Aug

Im Sommer brauche ich kaum Pflege. Ich freue mich aber, wenn wir gemeinsam viel Zeit im Freien verbringen!

Gegen Ende Sommer kann es sein, dass ich kleine Zapfen bilde. Entdeckst du sie?

Sonstige Hinweise

Giftigkeit

Ich gelte für Mensch & Tier generell als giftig. Meine Pflanzenteile sollten nicht in den Mund gelangen.

Nicht schneiden

Bitte schneide mich nicht zurück. Ich wachse sehr langsam und wenn du mich schneidest, entstehen schnell Löcher. Das sieht unschön aus.

BUSCHIS GEHEIMER FAKT:

Zu meiner Gattung gehören gigantische Bäume – Einer meiner Verwandten ist 55 Meter hoch!



Herbst

Sep Okt Nov

Im Herbst kannst du dich entspannt zurücklehnen.

Du darfst aber gelegentlich heruntergefallene Nadeln einsammeln, damit meine unteren Pflanzenteile viel Luft erhalten.



Winter

Dez Jan Feb

Überwintern – Ich bin winterhart und kann das ganze Jahr über draussen stehen. Du musst mich nicht abdecken. Falls es stark geschneit hat, musst du mich aber unbedingt schütteln, damit der Schnee abfällt.

Zusammenbinden – Sobald ich über 1 Meter gross bin, solltest du meine Triebe zusammenbinden. Dies hilft, damit ich unter dem Schneedruck nicht zusammenfalle. Nimm dir eine Schnur zur Hand und wickle diese von unten nach oben um mich. Du kannst die Schnur eng ziehen, aber achte darauf, dass du dabei nicht meine Nadeln durchtrennst. Dabei kannst du auch gleich alle abgefallenen Blätter aus dem Topf entfernen.

Pflanzenlexikon



Im feey Pflanzenlexikon findest du detaillierte Anleitungen zu meiner Pflege.

➔ feey.ch/pages/pflanzenlexikon

Hilfe vom Pflanzendoktor



Erhalte schnelle, kostenlose Hilfe von den feey Pflanzenprofis!

➔ feey.ch/pages/pflanzendoktor

UNSERE PFLANZENPROFIS



Mona

Chiara

Sven

Nicole

Macy

PFLEGEANLEITUNG

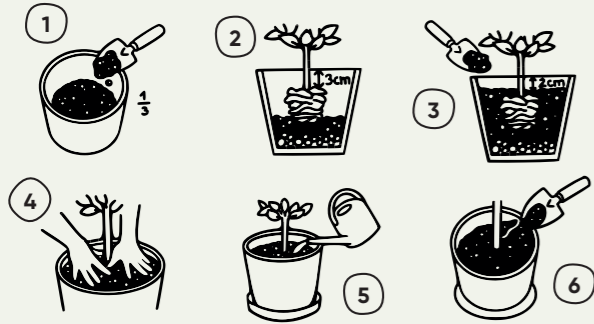
Schein- zypresse

Chamaecyparis lawsoniana



Das machst du jetzt

Als Kübelpflanze eintopfen



- 1 Befülle den Topf mit einer Schicht Erde und drücke diese von Hand leicht an.
- 2 Platziere die Pflanze mittig im Topf, sodass der obere Rand des Wurzelballens ca. 3 cm unter dem Topfrand liegt.
- 3 Fülle ringsum mit Erde auf.
- 4 Drücke die Erde rings um den Wurzelballen leicht an.
- 5 Giesse die Erde grosszügig.
- 6 Fülle evtl. nochmals Erde nach.

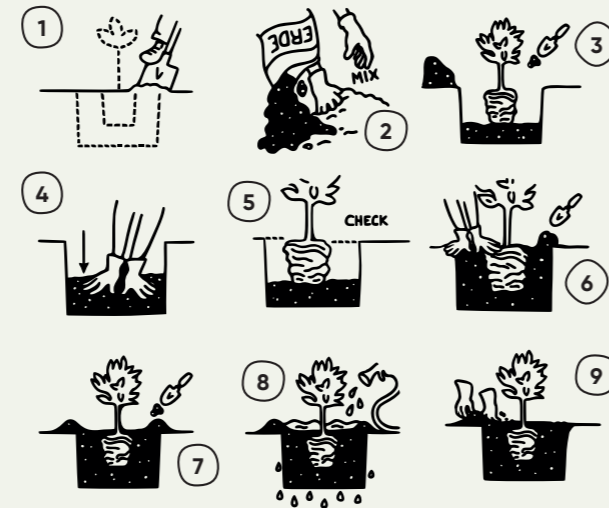
Dein Topf ist nicht von feey? Aufgepasst!

Es ist wichtig, dass du die richtige Topfgrösse wählst. Der Topf sollte ca. 1.5 x grösser sein als mein Wurzelballen. Ein zu kleiner Topf schadet mir!



Wenn dein Topf keinen speziellen Einsatz enthält, musst du eine Drainage-Schicht hinzufügen. Diese verhindert, dass Staunässe entsteht und die Wurzeln abfaulen. Fülle den Topf zu $\frac{1}{3}$ mit einer Drainage, z.B. aus Leca und Vlies.

Als Gartenpflanze eingraben



- 1 Nimm eine Schaufel und grabe ein Loch. Das Loch sollte in der Höhe und Breite 1.5 x so gross sein wie der Wurzelballen der Pflanze.
- 2 Mische die Erde, die du aus dem Loch geholt hast, mit der Pflanzenerde (Verhältnis 1:1).
- 3 Leere eine Schicht von diesem Erde-Gemisch in das Loch.
- 4 Drücke die Erde im Loch mit den Händen leicht fest.
- 5 Check: Die obere Kante des Erdballens sollte bodeneben aufliegen.
- 6 Fülle mit Erde auf und drücke die Erde rings um den Wurzelballen leicht an.
- 7 Nimm ein bisschen Erde und forme einen Kreis um die eingegrabene Pflanze. Dies stellt sicher, dass das Wasser beim Giessen nicht davonfliesst.
- 8 Giesse die Erde grosszügig.
- 9 Nach einer Woche kannst du den Erdekreis entfernen und den Untergrund begradigen.

Beim Umtopfen solltest du Handschuhe anziehen. Mein Pflanzensaft kann leicht hautreizend sein.

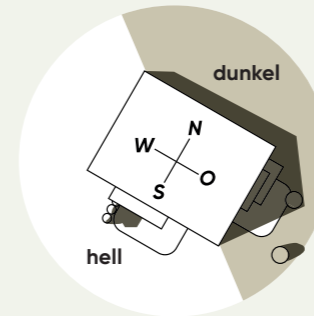
PFLANZE RICHTIG PLATZIEREN

Passenden Standort suchen

Ich brauche einen sonnigen bis halbschattigen Standort. Ich stehe gerne in der prallen Sonne und wünsche mir zumindest morgens oder abends ein wenig Sonne. Am wohlsten fühle ich mich an einem warmen Ort, also zum Beispiel in einer Steinrabatte oder nahe an einer Hausfassade.

Himmelsrichtung bestimmen

Balkone und Gärten an Süd- und Westseiten kriegen in der Regel mehr Sonne ab. Finde heraus, wo sich dein Balkon oder Garten befindet.



DIE EMPFEHLUNG VON FEEY

Idealer Standort für die Scheinzypresse



So klappt das Giessen

GRUNDSATZ IM TOPF

Mache alle 7 Tage den Fingertest

GRUNDSATZ IM GARTEN

Mache alle 14 Tage den Fingertest

WIE IST DAS WETTER GERADE?

Es ist heiss!

An heissen Tagen trocknet die Erde schneller aus. Mache den Fingertest alle 3 Tage.

Es ist kalt!

Weil ich im Winter keine Blätter habe, brauche ich kaum Wasser. Mache 1 x pro Monat den Test.

Es regnet.

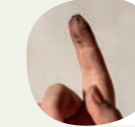
Wichtig: Regen ≠ Giessen. Mache also trotz Regen alle 7 Tage (im Topf) oder alle 14 Tage (im Garten) den Fingertest.

So geht der Fingertest

Stecke deinen Finger ca. 4 cm tief in die Erde.



Es klebt Erde an deinem Finger, sie ist dunkel: Die Erde ist feucht. Du musst noch nicht giessen.



Es klebt wenig Erde am Finger, sie ist hell: Die Erde ist bald trocken. Du kannst noch 1-2 Tage abwarten.



Die Erde bröselst staubig von deinem Finger: Die Erde ist trocken und du solltest sie giessen*.



* Giesse so viel, bis das Wasser kurzzeitig fast oben über den Topfrand läuft.

Speziell beim Giessen: Giesse immer nur am Morgen, damit sich über Nacht keine Pilzsporen entwickeln. Schüttele das Wasser nicht über die Blätter.



Fragen zum Eintopfen und Eingraben? Scanne den Code und erfahre mehr.